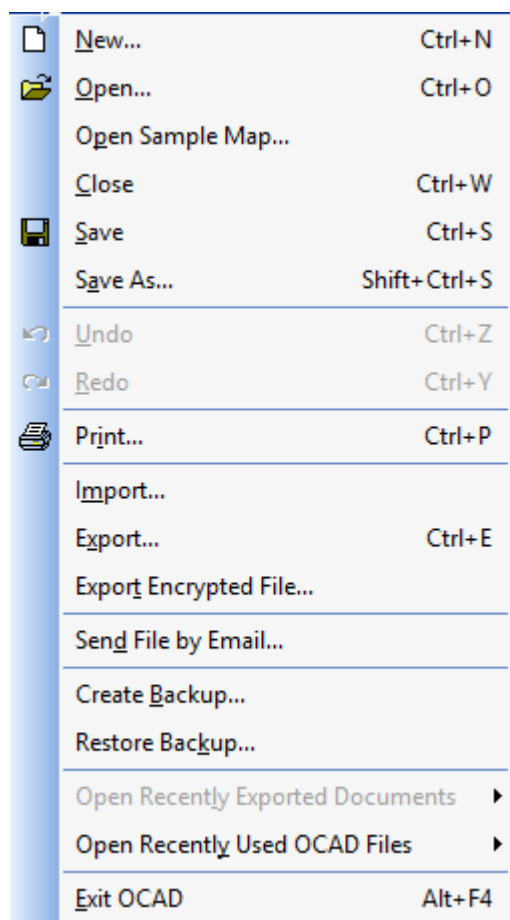


Hoofdstuk 13 : File-menu




De eerste keuze van dit menu hebben we reeds behandeld in de basiscursus. Als je klikt op “**new**” krijg je een dialoogscherm waarin je kan kiezen welk soort kaart je gaat maken, één voor oriëntatieloop, of voor mtb oriëntatie of voor een kaartje met de sprintnormen.


Open : staat dan weer voor het openen van een bestaande kaart, je krijgt het klassieke windows dialoogscherm met de mappen waar je een kaart kunt kiezen


Open sample map : in ocad zitten een aantal voorbeelden van kaarten, met deze functie kan je die kaarten openen. Met deze functie krijg je ook de keuze “Bézier curve”, dit is interessant om het tekenen van gebogen lijnen of krommes, die we vooral gebruiken om de hoogtelijnen te tekenen, te oefenen.

Close : Sluit de geopende kaart, als er wijzigingen gebeurd zijn en je hebt de “auto file save” niet aanstaan dan vraagt ocad wel of je de wijzigingen wil opslaan.

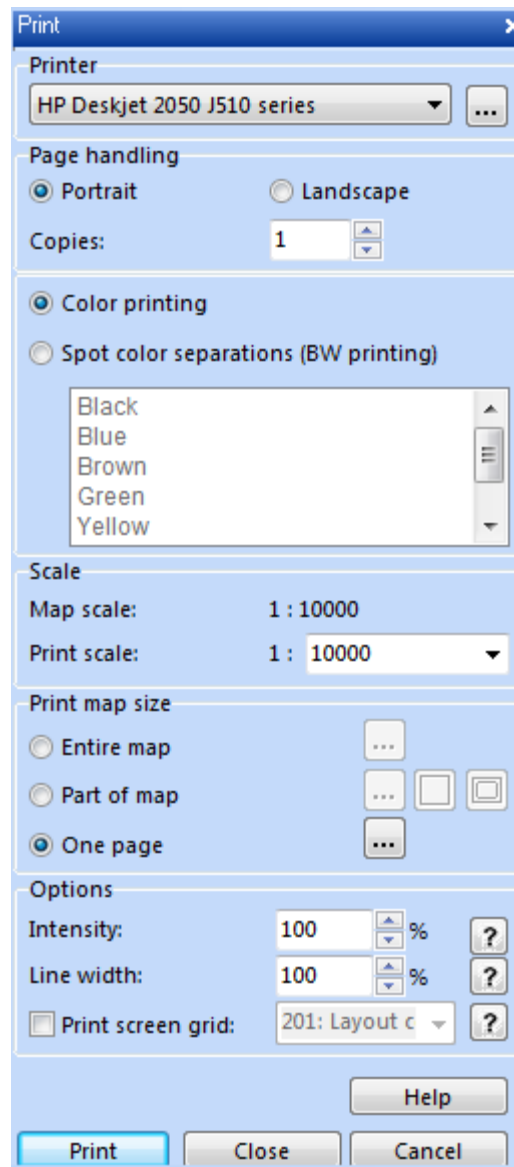
Save : Slaat alle wijzigingen op maar sluit de tekening niet af. Als de tekening nog geen naam heeft dan wordt automatisch het “save as” dialoogscherm getoond. Klikken op de knop  geeft hetzelfde resultaat.

Save as : Doet hetzelfde als save, alleen ga je altijd via het windows dialoogscherm om het bestand een naam te geven en in een bepaalde map te plaatsen. Je kan hier ook kiezen om de kaart op te slaan in een vroegere versie van ocad.

Undo : Maakt de laatst gedane wijziging of toevoeging ongedaan, je kan ook op de knop  in de werkbalk klikken

Redo : Maakt de laatst gedane verwijdering ongedaan, je kan ook op de knop  in de werkbalk klikken.

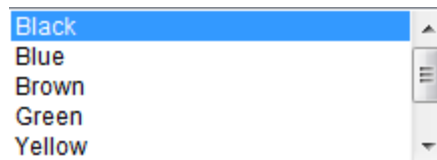
Print : Een windows klassieker waaraan Ocad nog wat extra functies heeft toegevoegd. Je krijgt een dialoogscherf in de rechterraand van het scherm en een rechthoek met de grootte van de afdruk in de tekening



Helemaal bovenaan staat de standaard printer, in dit geval een HP deskjet. Daaronder kun je afdrukstand kiezen, standaard ingesteld op portret. Als je wijzigt naar landschap dan verandert ook de vorm van de rechthoek in de tekening. Nog iets lager kun je het aantal afdrucken instellen, je kan het aantal veranderen met de pijltjestoetsen of je kan het getal "1" gewoon selecteren en overschrijven

In het volgende vak moeten we gaan kiezen voor “color printing” of “spot color separations”. Voor onze simpele printers is de standaardkeuze voor “color printing” de goede, de afdruk gebeurt nu in het CMYK stelsel.

Spot colors : voor de digitalisatie werden de kaarten klassiek gedrukt op een offset machine, kleur per kleur. Voor grote wedstrijden, genre WK en world cups, wordt er nog altijd geëist door IOF dat de kaarten in offset gedrukt worden. Hier ga je niet rechtstreeks drukken maar wel bestanden aanmaken per kleur. Voor meer info lees het [artikel](#) op wikipedia over spot colors. Als je deze optie aanvinkt dan krijg je de “spot colors” te zien



Selecteer een kleur en stuur die naar de printer. In ons voorbeeld is zwart geselecteerd, we sturen nu een bestand naar de printer met alle objecten die op basis van de kleur zwart getekend zijn. De afdruk is uiteraard in het zwart, maar als we andere kleur hadden gekozen had de afdruk ook steeds zwart geweest. Je ziet de platen die de drukker gaat gebruiken in zijn offset drukmachine.

Bij “scale” kunnen we de afdrukschaal instellen. Standaard stelt Ocad dezelfde schaal voor als de tekening. We kunnen hier de schaal van de afdruk aanpassen, de rechthoek in de tekening wijzigt mee met onze instellingen.

In een volgende vak gaan we kiezen of we de volledige kaart, een deel van de kaart, of maar één pagina gaan afdrukken.

Entire map : De volledige kaart wordt afgedrukt. Als de kaart groter is dan het geselecteerde papierformaat dan wordt de afdruk verdeel over een aantal bladen. Je krijgt een dialoogschermbespreken we hierna. Op het scherm zien we een aantal grijze rechthoeken die aanduiden in hoever pagina's de tekening wordt opgesplitst en wat er op die afdrukken gaat komen.

Part of the map : een deel van de kaart wordt afgedrukt, je krijgt drie keuzemogelijkheden, aangeduid met drie knoppen. De werking van die knoppen wordt hierna beschreven.



One page : met deze optie kun je één pagina afdrukken, de omtrek van die pagina zie je in de tekening, ze is daar aangeduid met een grijze vierhoek. Hier is alleen de knop met drie puntjes beschikbaar.

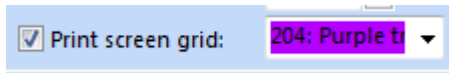
Options

Als laatste kun je nog een aantal opties instellen

intensity : staat standaard op 100%, om inkt te sparen zou je hier een andere waarde kunnen instellen. Als je klikt op het vraagteken achter deze optie dan zie je een voorbeeld.

Line width : Staat standaard op 100%. Als gaat drukken op een grotere schaal kan het handig zijn om de lijnen niet te dik af te drukken. Hier kan je een percentage instellen, deze optie spaart ook inkt. Met een klik op het vraagteken zie je een voorbeeld.

Print screen grid : Staat standaard op “off”. Als je het raster mee wil afdrukken dan moet je het vakje aanvinken, je kan een kleur kiezen voor de grid. Klik ook hier op het vraagteken voor een voorbeeld.




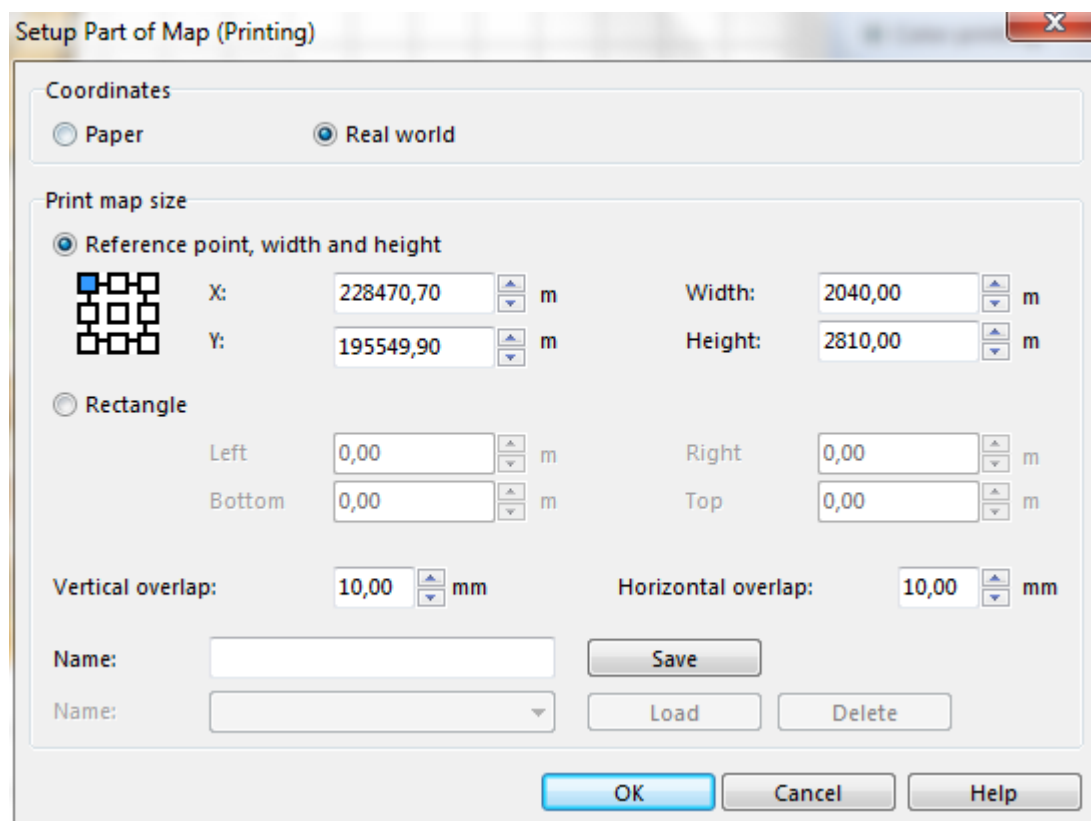
Setup voor een deel van de kaart

Eerst even opmerken dat je ook op het scherm de grootte van het afdrukgebied kunt bepalen. Door de cursor te plaatsen op een omtrekslijn van de rechthoek, die het afdruk aanduidt, op het scherm kun je die lijn verplaatsen. Op die manier kan je het afdrukgebied verkleinen. Door binnen de rechthoek te klikken met een ingedrukte linkermuisknop kan je de



rechthoek verplaatsen.

Je kan ook op de knop  klikken en dan krijg je volgend dialoogscherm bij de opties “entire map” en “part of the map”



Eerst moet je kiezen tussen “paper” en “real world”, dus tussen plaatselijke en universele coördinaten. De optie die standaard aangevinkt is dezelfde als de keuze die je gemaakt hebt bij de aanmaak van de kaart.

Daarna moet je kiezen voor “reference point” of “rectangle”

- kies een referentiepunt voor de afdruk, standaard staat de linkerbovenhoek ingesteld.
- geef de coördinaten voor het gekozen punt
- geef de waarden in de vakken “width” en “height”, in meter als je werkt in wereldcoördinaten, in mm als je werkt met plaatselijke coördinaten.
- Als de afdruk niet op één pagina past dan moet je ook de “horizontal” en “vertical overlap” instellen.

Kies je voor de rechthoek (rectangle)

Rectangle

Left	228470,70	m	Right	230510,70	m
Bottom	192739,90	m	Top	195549,90	m

Dan moet je de coördinaten van de linkerbenedenhoek en de rechterbovenhoek ingeven. Past dat afdrukgebied niet op één pagina dan moet je de “overlap” ook nog instellen.

Met “horizontal” en “vertical” overlap geven we aan over welke afstanden twee aanpalende afdrukken mekaar moeten overlappen.

Als we deze instelling willen bewaren dan geven we een naam op in het vak “name”.

Als er vroeger al instellingen bewaard werden dan kan je die oproepen met de knop “load” onderaan.

In het geval je gekozen hebt voor een “one page” afdruk krijg je een ander dialoogschermd

Setup One Page

Left:	228470,70	m
Bottom:	192739,90	m

OK Cancel Help

Hier moet je enkel de waarde ingeven van de linkerbenedenhoek van je afdrukgebied.

- Als je op deze knop klikt dan wordt de volledige kaart afgedrukt.
- Met deze knop wordt de afdruk ingesteld op het deel van de kaart dat zichtbaar is op het scherm.

Use selected object
 Export with selected object

Je kan ook zelf een omtrek tekenen op de kaart met één of ander lijnsymbool, hier is de vorm vrij. Als je het vakje bij “export with selected object” aanvinkt” wordt de omtrekslijn mee geëxporteerd.

Import

Grafische bestanden worden aangemaakt met verschillende programma's en de opslag gebeurt dan

ook in verschillende bestandsformaten. Ocad heeft een aantal mogelijkheden aan boord om met deze externe bestanden te werken. Eén voorwaarde : het moeten vectoriële bestanden zijn.

De verschillende bestandsformaten die geïmporteerd kunnen worden zijn :

ocd- bestanden : Ocad kan natuurlijk ook bestanden importeren in zijn eigen bestandsformaat. Hierna wordt dit uitgebreid besproken.

Ai-bestanden : bestanden aangemaakt in adobe illustrator worden ondersteund vanaf de versie 4.0 van illustrator. Objecten in ai-formaat worden geïmporteerd als “image objects”, ze zijn dus niet gekoppeld aan ocad symbolen. Je kan ze omzetten in ocad symbolen met de functie “convert imported layers to symbol”.

Dxf-bestand : dit formaat is ontwikkeld door autocad en wordt veel gebruikt in grafische toepassingen. Hoe we die functie kunnen gebruiken in ocad is voor het derde deel in deze cursus, de “manama”.

Emf-bestand : windows enhanced metafile, deze bestandsvorm wordt zeer weinig gebruikt.

Gpx-bestand : bestanden aangemaakt met de gps hebben dit formaat. Je kan ze gebruiken in ocad, ook op deze bestandsvorm gaan we verder bespreken in ons derde deel.

Osm-bestand : osm staat voor open street maps.

Nmea-bestand : dit is ook een gps-formaat, wordt ook besproken in het derde deel.

Pdf-bestanden : enkel vectoriële pdf-bestanden kunnen geïmporteerd worden. Ze komen in de tekening als “image objects”

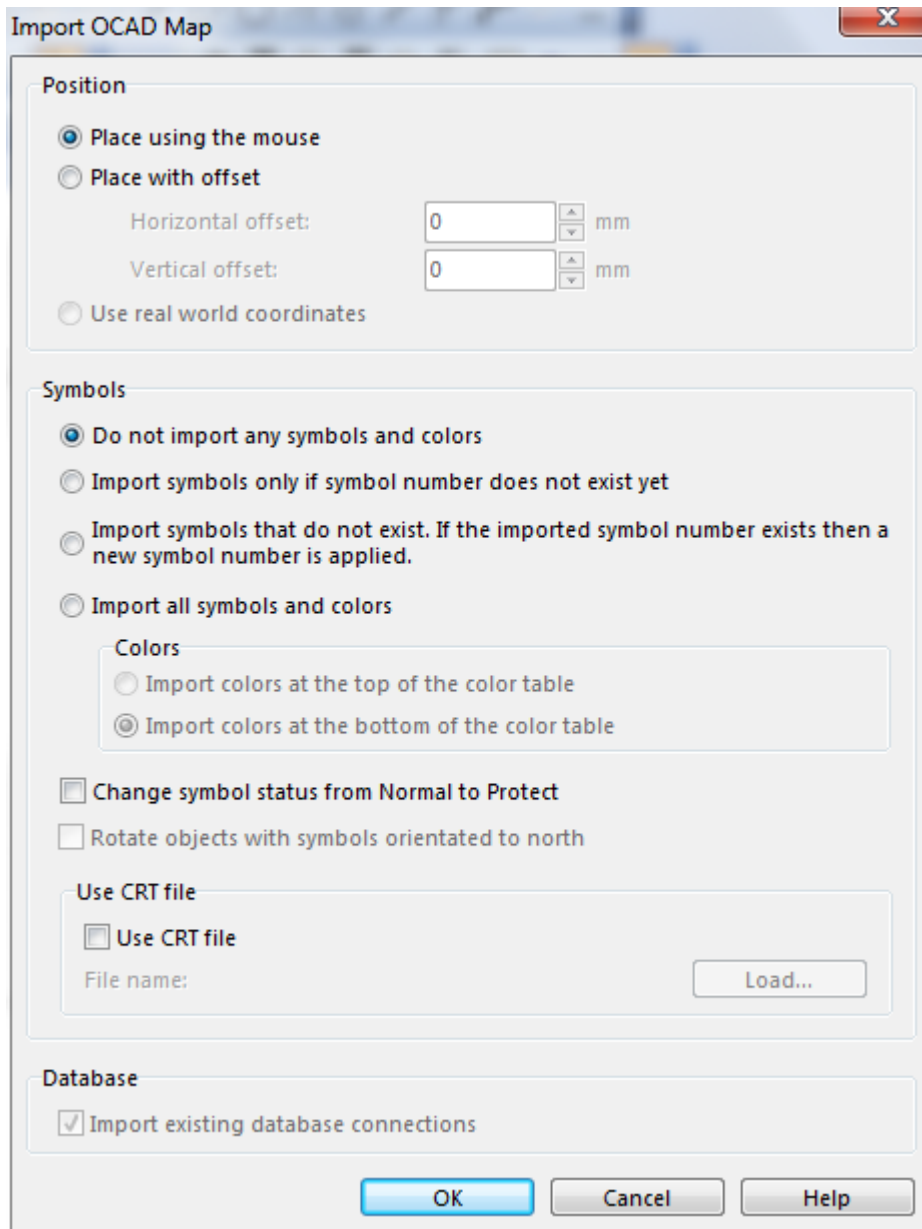
wmf-bestanden : windows meta file, deze bestandsvorm wordt zeer weinig gebruikt.

Csv en xyz-bestanden : dit zijn eigenlijk tabellen in excell die met speciale functies in ocad gebruikt kunnen worden. Wij komen hier op terug in het derde deel wanneer we het hebben over het digitale terreinmodel.

Ocd-bestanden importeren

Als we een andere kaart of een andere tekening in ocad (vb logo) willen importeren in onze huidige tekening dan moeten we het bestand eerst selecteren. Na het klikken op “import” krijgen we het dialoogscherm met de mappen te zien, we kiezen daar het juiste bestand en klikken op “OK”. We

krijgen nu een nieuw dialoogscherf



Een eerste keuze die we moeten maken is over de positie van het geïmporteerde bestandsform

– place using the mouse : de geïmporteerde tekening komt in het midden van ons scherm, alle objecten zijn geselecteerd, en we kunnen het slepen naar de gewenste positie. Deze optie wordt meestal gekozen om een logo te importeren.

– place with offset : deze functie wordt meestal gebruikt om delen van kaarten aan mekaar te plakken, of om twee kaarten op één afdruk te krijgen.

Voorbeeld : je hebt een kaart op formaat A4 en je wil er twee naast mekaar plaatsen om op een afdruk A3 te passen.

Eerst open je de kaart op A4 formaat

Dan ga je dezelfde kaart importeren uit het mapmenu

Vervolgens kies je voor place with offset, de vakken met horizontal en vertical offset worden zichtbaar.

Het A4 formaat is 297 x 210 mm, de tekening kan in portret zijn of in landschap

landschap : er moet enkel een getal ingevuld worden in “vertical offset”, dat getal is 210 mm

portret : nu moet er enkel een horizontale offset ingegeven worden van 210 mm.

– use real world coordinates : als de geopende kaart in wereldcoördinaten is dan kan je een andere kaart in hetzelfde coördinatensysteem importeren. De geïmporteerde tekening komt automatisch op de juiste plaats.

De tweede keuze betreft de symbolen

– do not import any symbols and colors : enkel de objecten worden geïmporteerd. Als er in de geïmporteerde tekening andere symbolen of kleuren gebruikt worden dan in de huidige tekening, dan worden deze niet mee geïmporteerd. De symbolen die niet bestaan in de huidige tekening, maar wel in de geïmporteerde tekening worden als “layers” of lagen geïmporteerd. Je kan die lagen koppelen aan bestaande symbolen of nieuwe symbolen bijmaken.

– import symbols only if symbol number does not exist : indien er in de geïmporteerde tekening symbolen met een ander symboolnummer gebruikt worden dan in de geopende tekening dan worden deze symbolen mee geïmporteerd.

– import symbols that do not exist. If the imported symbol number exists than a new symbol number is applied : een ietwat misleidende omschrijving. Hier worden de symbolen met eenzelfde nummer vergeleken, als die symbolen een andere tekening hebben dan worden die geïmporteerd met een ander nummer. De symbolen die echt niet voorkomen in de huidige tekening worden gewoon geïmporteerd.

Een voorbeeld : stel je heb in de geïmporteerde tekening een object dat getekend is met het symbool voor de hoogtelijn, maar dat de lijndikte verschilt. De hoogtelijn heeft als symboolnummer 101.000, na de import is er een symbool met het nummer 101.001.

– import symbols and colors : je gaat nu alle symbolen en kleuren uit de geïmporteerde tekening mee importeren. Symbolen met een zelfde nummer maar een verschillende tekening krijgen een ander nummer. Deze functie wordt vooral gebruikt als je twee kaarten moet combineren met een verschillende kleurentabel en symbolenlijst.

Voorbeeld : je hebt een logo dat nog getekend is met de normen voor isom2000, de definitie van de symbolen en kleuren is helemaal anders dan in de huidige versie van ocad. Een hoogtelijn is bvb maar 0,15mm waar het nu 0,21mm is, de kleur bruin is nu kleur nr 110, in de ouder versie is dat 4.

Tip : voor logo's : verwijder de niet gebruikte symbolen en kleuren.

Als je voor de laatste optie kiest dan moet je ook nog aanduiden waar de geïmporteerde kleurentabel moet komen, onderaan of bovenaan de bestaande kleuren. De keuze “onderaan” is standaard ingesteld.

Change symbol status from normal to protect : je kan ervoor kiezen om de symbolen te beschermen zodat ze niet kunnen gewijzigd worden.

Rotate objects with symbol orientated to the north : dit staat nog op de todo lijst van de programmamaker.

Use crt-file : dit is een conversietabel, een tekstbestand met twee kolommen, in de linkerkolom staat het symboolnummer van de geïmporteerde kaart, daarna een spatie en in de tweede kolom het symboolnummer van de geopende kaart. Ook op deze functie komen we uitgebreid terug in het derde deel.

Database: enkel beschikbaar in de professionele versie.

Export

Ocad kan niet enkel een aantal andere bestandsformaten gebruiken maar kan ook zijn eigen werk in een ander bestandsformaat bewaren. Als je op de functie export klikt dan komt er er een vak met mogelijke instellingen aan de rechterkant van het scherm,

 Hier kan het bestandsformaat kiezen

Bmp : de kaart wordt geëxporteerd naar een bitmap, een rasterbeeld. In de rechterkant moet je de nodige instellingen doen. Als je een kaart hebt in coördinaten dan kan je hier kiezen voor het bmp-formaat om uit te voeren naar een gis-toepassing.

Dxf : deze keuze kan niet gebruikt worden als de kaart in “draft mode” is of verborgen. Ook hier moet je de nodige instellingen doen in de rechterkant van het scherm.

Eps : een formaat dat door drukkers gebruikt wordt. Je kan hier kiezen voor cmyk of spot colors. Je kan ook kiezen voor de hele kaart of voor een deel ervan.

Gif : een klassiek bestandsformaat ook gebruikt in foto's. Ook hier is het mogelijk om een bestand te maken dat gekoppeld is aan het coördinatennet.

Gpx : enkel de geselecteerde objecten kunnen geëxporteerd worden, ook kunnen enkel punt- en lijnobjecten geëxporteerd worden.

Jpg : een gekend bestandsformaat

Kml : een bestandsformaat dat toelaat om de geëxporteerde kaart te laden in google earth

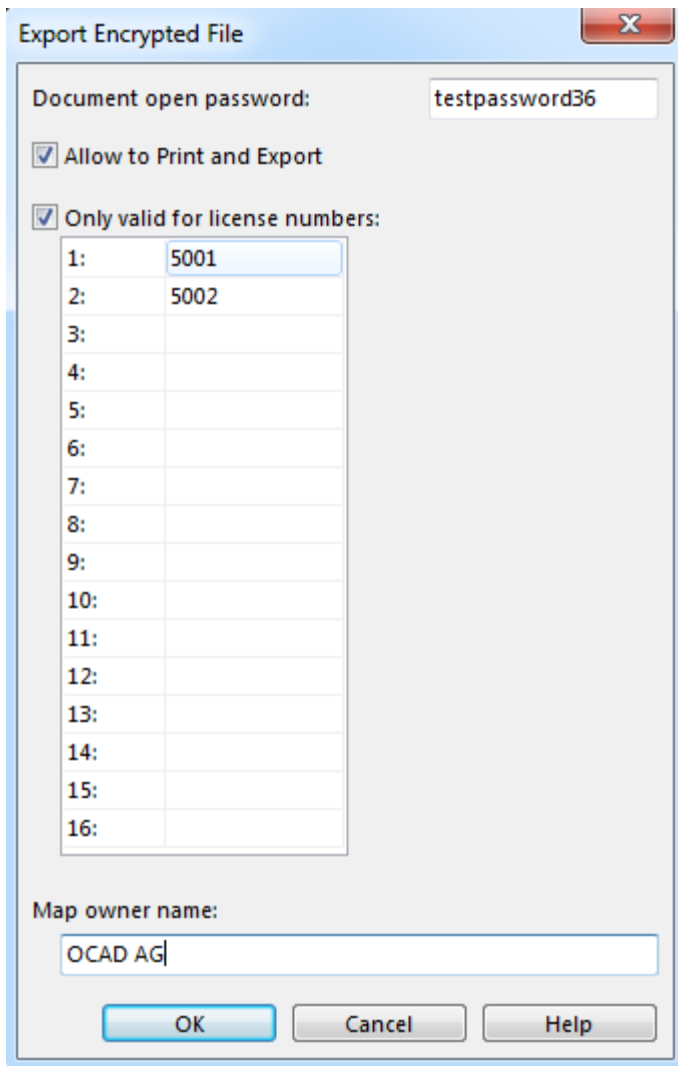
Kmz : een bestandsformaat dat kan gebruikt worden in gps-toestellen die “custom maps” ondersteunen.

Pdf : ook een gekend bestandsformaat.

Tiff : Ook een gekend grafisch formaat ontwikkeld door Adobe.

Export encrypted file

We hebben het hier over “gecodeerde” bestanden. Die kunnen niet bewerkt worden en kunnen enkel als background map gebruikt worden.



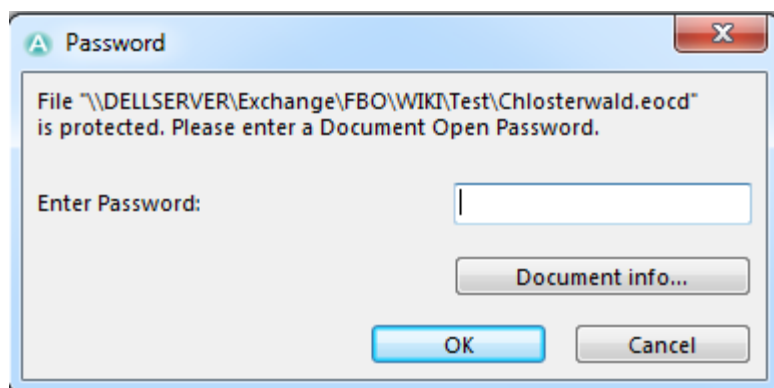
Deze bestanden zijn beschermd met een paswoord. De gebruiker moet dus niet enkel het bestand ontvangen maar ook het paswoord.

Allow to print and export : check deze optie als je wil toelaten dat de kaart gedrukt en geëxporteerd wordt.

Only valid for license numbers : als deze optie aangevinkt is dan kan de kaart enkel gebruikt worden door de licentienummers die vermeld zijn in de lijst.

Hier kan de eigenaar van de kaart vermeld worden.

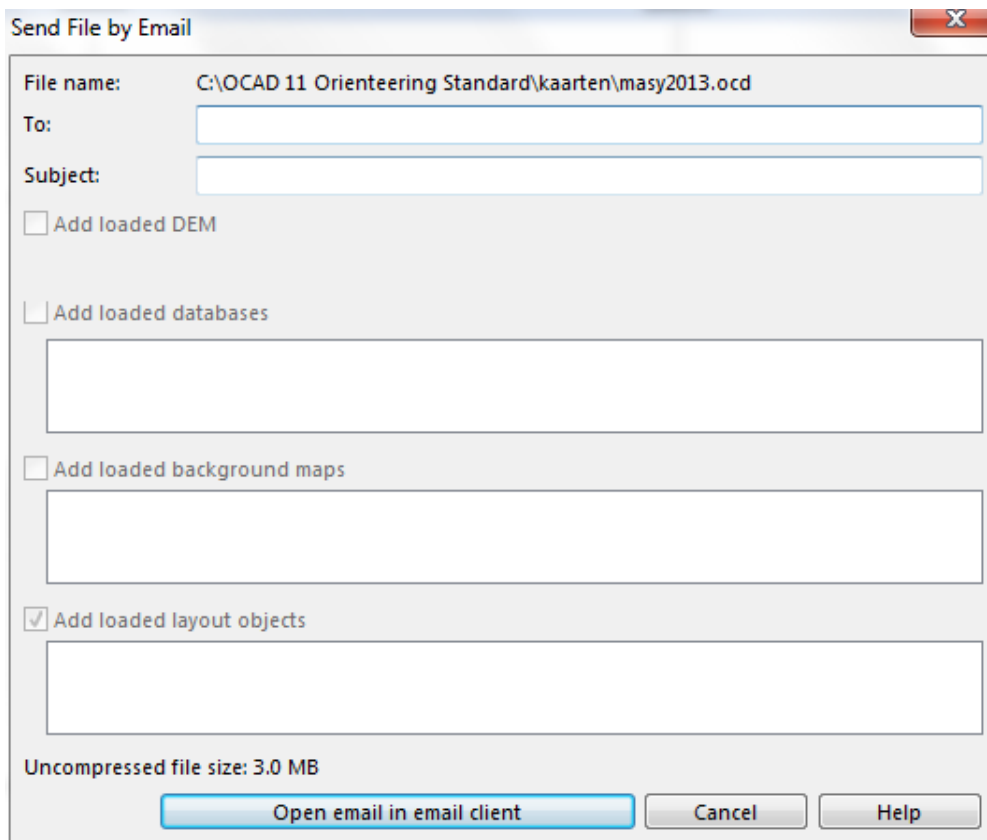
Om een gecodeerde kaart in te laden krijg je volgend dialogoscherm :



Er is een paswoord nodig om het bestand te openen. Als je dat invult en klikt op OK dan krijg de informatie over de kaart (zelfde scherm als hierboven)

Send file by email

Je kan de geopende kaart per email versturen, je krijgt onderstaand dialoogscherm



In het bovenste vak geef je het emailadres in

Daaronder is het vak voor het “onderwerp” van de mail

Je kan er ook voor kiezen om de geladen databases (enkel in de professionele versie), de geladen background kaarten en de geladen layout objecten mee te sturen

Onderaan staat hoe groot het (niet gezipte) bestand zal zijn.

Als alles aangevinkt is dan klik je op “open email in email client” en je gaat naar je klassieke mailprogramma waar je de mail kunt verzenden of nog wat aanpassingen doen aan de mail zelf. De kaart die je wilde verzenden zit in de bijlage.

create backup

- klik in het file menu op “create backup”
- het windows mappenscherf opent, ocad stelt voor om het bestand de naam te geven gevormd door de datum en uur van de aanmaak en de naam van de geopende kaart.
- klik op de knop “opslaan” om de backup te maken.

Er is nu een backup gemaakt en de kaart is nog altijd geopend, dat is meteen ook het verschil met de functie “save as”, daar wordt de geopende tekening automatisch gesloten.

Restore backup

- klik in het file menu op restore backup

- je krijgt een dialoogscherf waar je kan kiezen voor een “diskette” of een “andere locatie”
- zoek naar de backup en zet deze terug naar een ocad tekening. Als je voor diskette koos dan moet je de diskettes in de juiste volgorde invoeren.

Deze functies worden bijna nooit meer gebruikt. In een vroegere versie van ocad was het mogelijk om een kaart te splitsen over verschillende diskettes, nu kan dit niet meer. Het is trouwens ook nergens nog voor nodig. Diskettes worden niet meer gebruikt, je hebt andere mogelijkheden genoeg om een bestand extern op te slaan. De functie restore is enkel behouden om iemand die nog kaarten of diskettes heeft toe te laten deze alsnog te gebruiken.

Open recently exported documents

Kies deze functie om recent geëxporteerde documenten te bekijken. Deze documenten zijn bewaard in de geopende ocad tekening. Om die bestanden te verwijderen klik je op “delete”

Open recently used ocad files

Via deze functie heb je rechtsteeks toegang tot de laatst gebruikte ocad bestanden, zonder langs het dialoogscherf voor de mappen te gaan.

Exit ocad

Doet wat het belooft, ocad wordt afgesloten. Als er veranderingen gebeurd zijn aan de tekening, en deze zijn nog niet opgeslagen, dan vraagt Ocad of je die wijzigingen wil opslaan of niet.